

LE SAVIEZ-VOUS?

Les plaques de plâtre peuvent être travaillées et transformées à façon. Un usinage, et ou cintrage permet ainsi la création de modules post-formés.





CONTUR

PLAFOND DÉMONTABLE

Design uniforme et continu en ossature cachée démontable. Les bords usinés permettent un ajustement bord à bord, offrant la finesse et l'élégance d'un plafond à trame très effacée.

Visona
Contur
Belgravia
Plaza
Iso-Tone Hygiène (Danotile)
Pixel (Medley)



CONTUR

PLAFOND DÉMONTABLE

DIMENSIONS STANDARDS

600 x 600 x 12,5 mm

625 x 625 x 12,5 mm*

*sauf U3, U4 et regula

Autres dimensions disponibles

1200, 1500, 1800, 2100 x 300 mm sous conditions tarifaires spéciales, et étude de faisabilité.

SURFACE

Surface peinte en blanc standard, équivalence RAL: proche RAL 9003 mat, brillance 5

Autres couleurs sur demande
(sous conditions tarifaires spéciales)

DANISH INDOOR CLIMATE LABELLING (DIM)

Dégazage: 10 jours

Émission de particules: basse – inférieure à 0,75 mg

NETTOYAGE

Dépoussiérage au plumeau ou à l'aspirateur.

Élimination des tâches avec un chiffon humide.

Supporte le nettoyage ordinaire et les détergents neutres.

CONDITIONS AMBIANTES

Le produit est conçu pour une utilisation en conditions normales. Testé à 70% HR et 25°C. Supporte des températures ambiantes jusqu'à 50°C.

RÉFLEXION À LA LUMIÈRE

Globe: 72,8%

Unity 3: 69,2%

Quadril: 75,1%

Unity 4: 72,5%

Micro: 72,1%

Unity 8 | 15 | 20: 72,2%

Tangent: 70,9%

Regula: 82,6%

PORTANCE

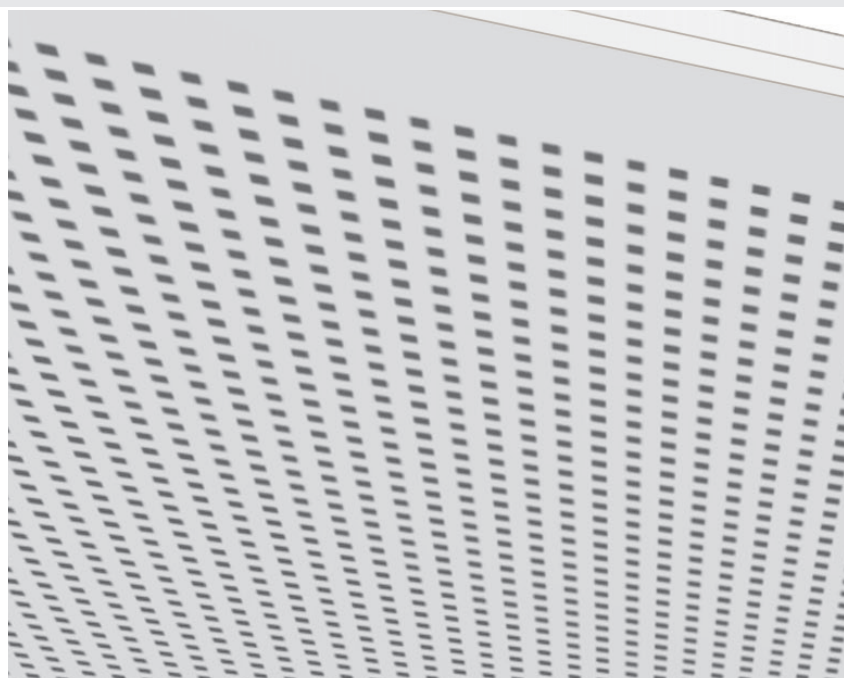
1 / A / Sans charge

RÉACTION AU FEU

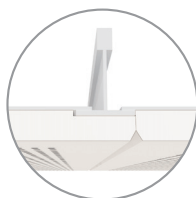
A2-s1,d0

ROBUSTESSE

Le produit est fabriqué à base d'un matériau robuste d'excellente résistance à la pression. En conditions normales d'utilisation, les propriétés et caractéristiques du produit sont préservées sans aucun dommage ou décomposition dans le temps.

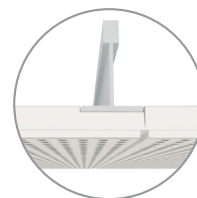


BORDS



Bord D

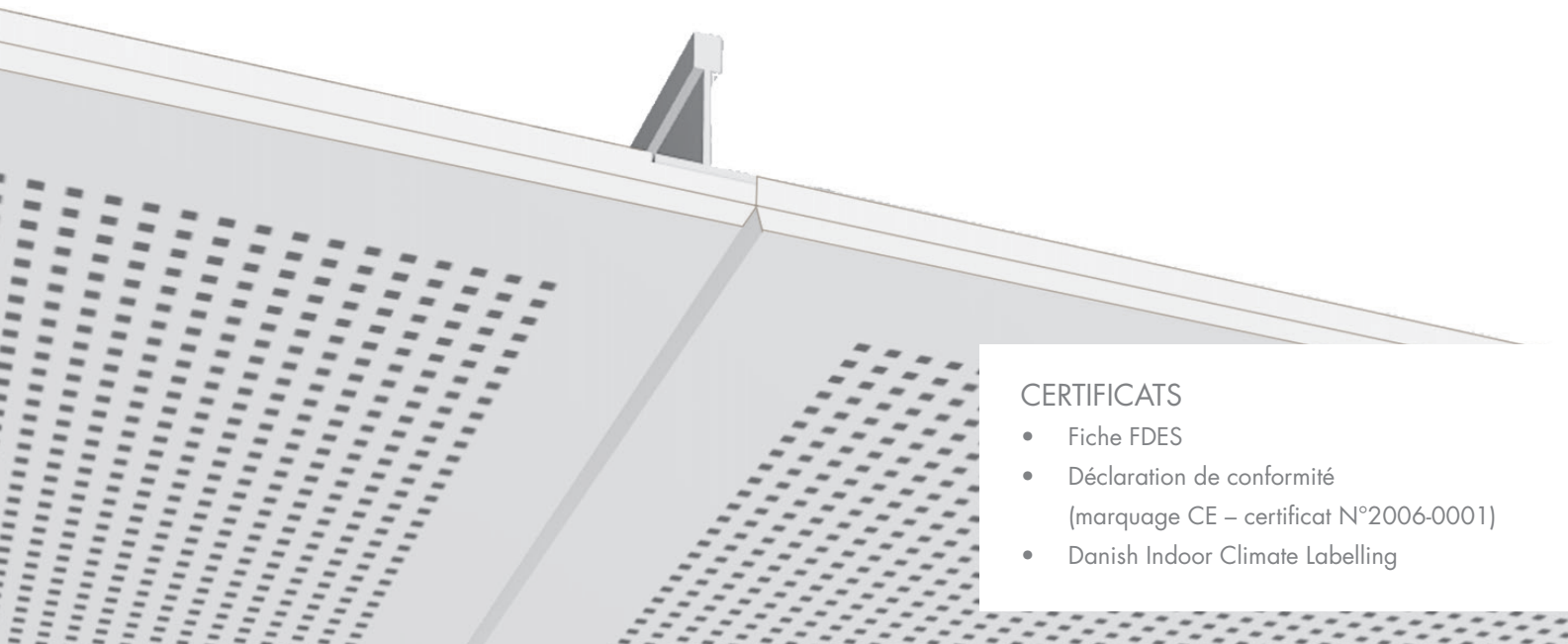
Système d'ossature cachée démontable T24 / biseau 4 côtés



Bord D+

Système d'ossature cachée démontable T24 / usinage gorge creuse 4 côtés
(Pour Unity 3, Unity 4, Unity 8/15/20 et Regula)

Perforation	Poids de la plaque*	Poids de transport*	Poids monté* *(kg/m ²)
Globe	9,2	10,1	10,7
Quadril	9,1	9,9	10,6
Micro	9,2	10,0	10,6
Tangent	9,1	9,9	10,6
Unity 3	9,1	9,9	10,6
Unity 4	9,1	9,9	10,6
Unity 8 15 20	9,2	10,1	10,7
Regula	9,9	10,8	11,4

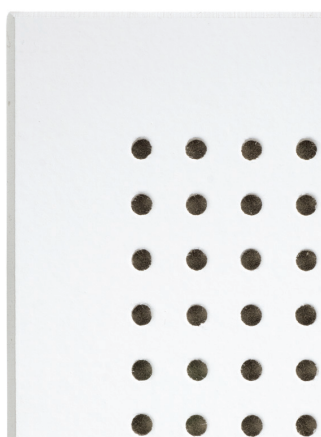


CERTIFICATS

- Fiche FDES
- Déclaration de conformité (marquage CE – certificat N°2006-0001)
- Danish Indoor Climate Labelling

PERFORATIONS

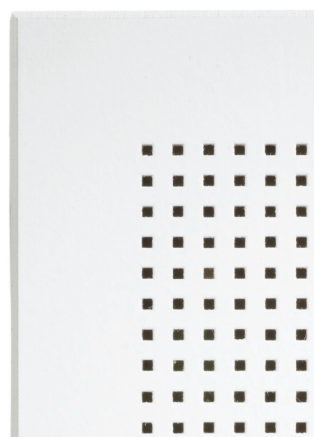
Existe aussi sans perforation: Lisse, référence REGULA en bord D et en bord D+ . Sur demande, autres motifs de perforations sous conditions.



Globe, Ø6 mm, entraxe 15 mm
Perforation: 10,2%



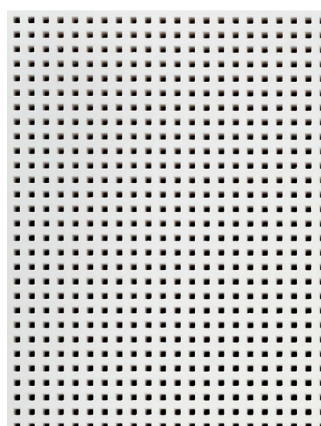
Quadril, 12 x 12 mm, entraxe 30 mm
Perforation: 13%



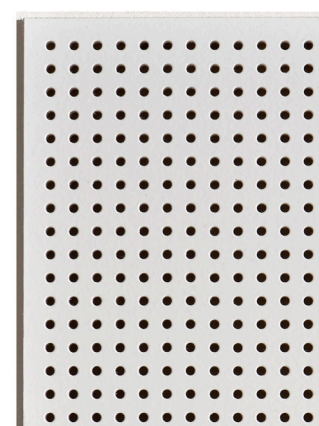
Micro, 3 x 3 mm, entraxe 8,3 mm
Perforation: 10,2%



Tangent, 4 x 14 mm, entraxe 10/20 mm
Perforation: 19,7%



Unity 3, 3,5 x 3,5 mm, entraxe 8,3 mm
Perforation: 17,2%

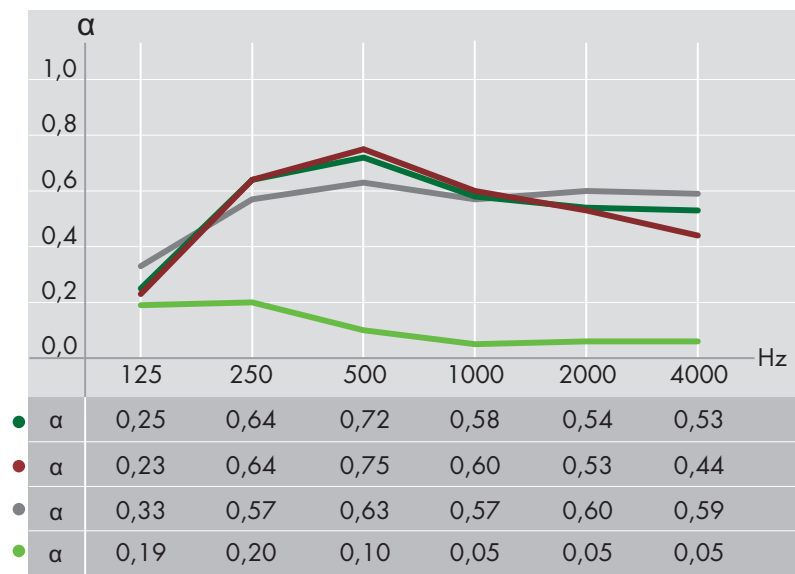


Unity 4, Ø4 mm, entraxe 10 mm
Perforation: 12,2%

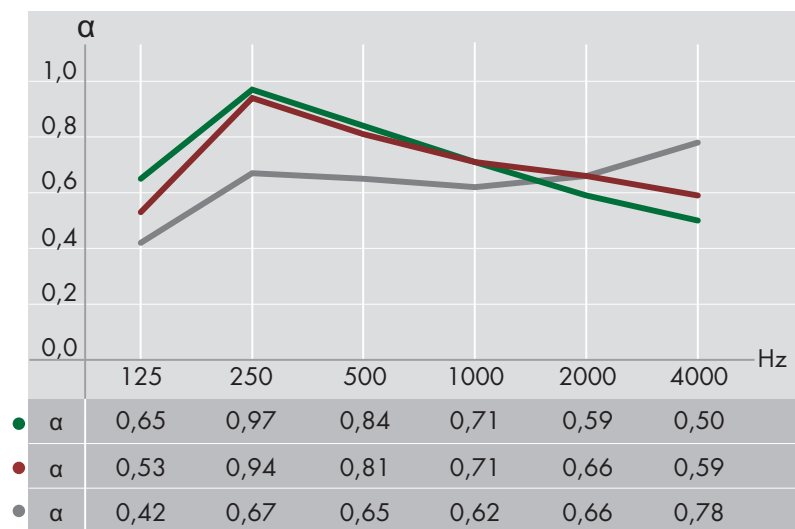


U8|15|20, Ø8 mm, Ø15 mm, Ø20 mm
Perforation: 10,8%

ABSORPTION ACOUSTIQUE (FRANCE)

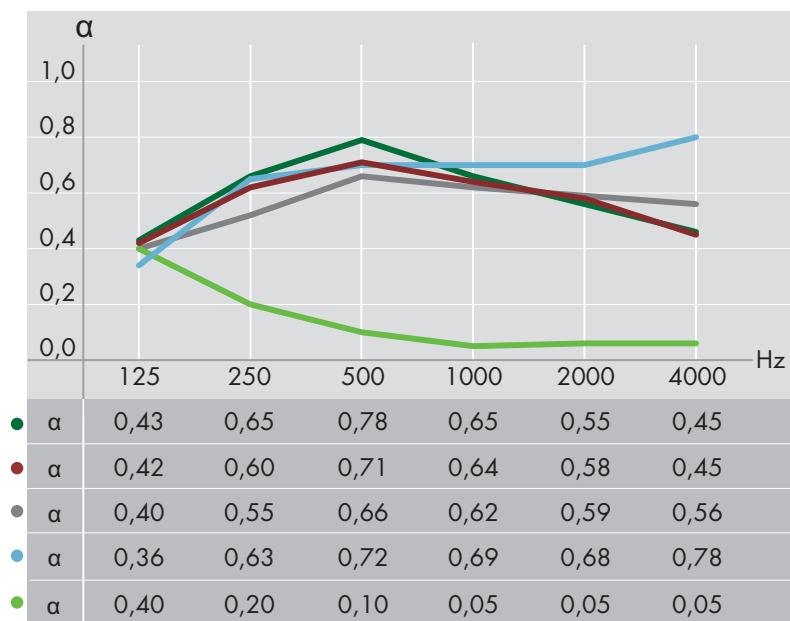


- Globe (G1), plénum 200 mm, sans laine minérale α_w : 0,60(L), RE CSTB no 37178/2/10
 - Quadril (Q1), plénum 200 mm, sans laine minérale α_w : 0,60(L), RE CSTB no 713-960-0225/3
 - Micro (M1), plénum 200 mm, sans laine minérale α_w : 0,60, RE CSTB no AC02-053/5/9
 - Regula (R), plénum 200 mm, sans laine minérale α_w : 0,10(L), RE CSTB no 37178/2/7
- Selon mesure(s) laboratoire CSTB - France

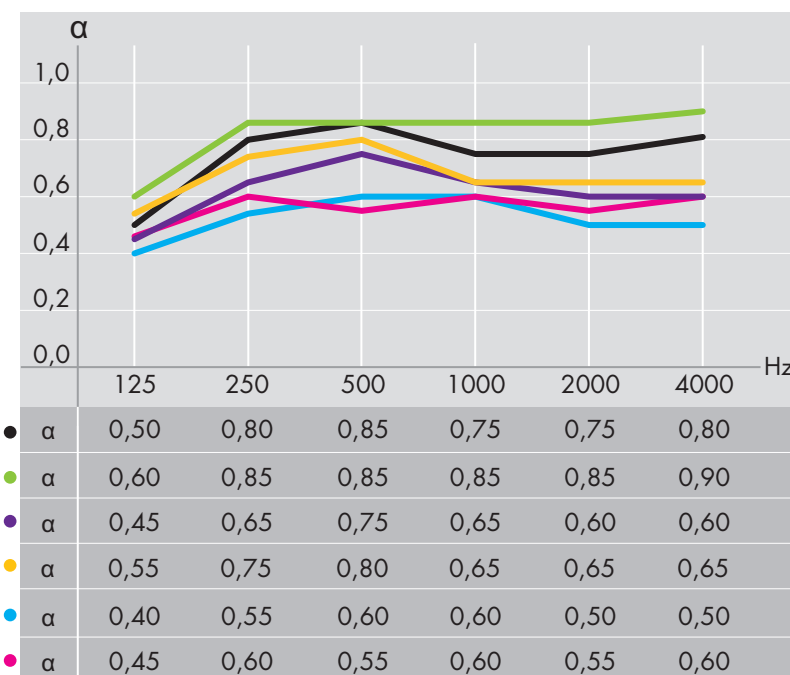


- Globe (G1), plénum 200 mm et laine minérale de 80 mm α_w : 0,65(L), RE CSTB no 37178/2/6
 - Quadril (Q1), plénum 200 mm et laine minérale de 80 mm α_w : 0,70(L), RE CSTB no 713-960-0225/4
 - Micro (M1), plénum 200 mm et laine minérale de 50 mm α_w : 0,65(H), RE CSTB no AC02-053/5/10
- Selon mesure(s) laboratoire CSTB - France

ABSORPTION ACOUSTIQUE (DANEMARK ET FRANCE)



- Globe (G1), plénum 200 mm, sans laine minérale aw: 0,60(L), NRC: 0,65
 - Quadril (Q1), plénum 200 mm, sans laine minérale aw: 0,60, NRC: 0,65
 - Micro (M1), plénum 200 mm, sans laine minérale aw: 0,65, NRC: 0,60
 - Tangent (T1), plénum 200 mm, sans laine minérale aw: 0,70, NRC: 0,70
 - Regula (R), plénum 200 mm, sans laine minérale aw: 0,10, NRC: 0,05
- Selon mesure(s) laboratoire DELTA (G1, Q1, M1, T1) et DANOLab (R) - Danemark



- Unity 3 (U3), plénum 200 mm, sans laine minérale aw: 0,80(L) ***
- Unity 3 (U3), plénum 200 mm, avec laine minérale de 45 mm aw: 0,85(L) ***
- Unity 4 (U4), plénum 200 mm, sans laine minérale aw: 0,65 *
- Unity 4 (U4), plénum 200 mm, avec laine minérale de 50 mm aw: 0,70 **
- Unity 8 | 15 | 20, plénum 200 mm, sans laine minérale aw: 0,60(L) ****
- Unity 8 | 15 | 20, plénum 200 mm, avec laine minérale de 45 mm aw: 0,60(L) ***

* Selon mesure(s) laboratoire DELTA - Danemark
 ** Selon mesure(s) Danolab - Danemark
 *** Selon mesure(s) laboratoire CSTB - France N° AC14-26051963
 **** Selon mesure(s) laboratoire CSTB - France N° AC14-26051294

Pour nos valeurs acoustiques; www.knaufdanoline.fr sous : "Données acoustiques"

GUIDE D'INSTALLATION Module 600 x 600 mm

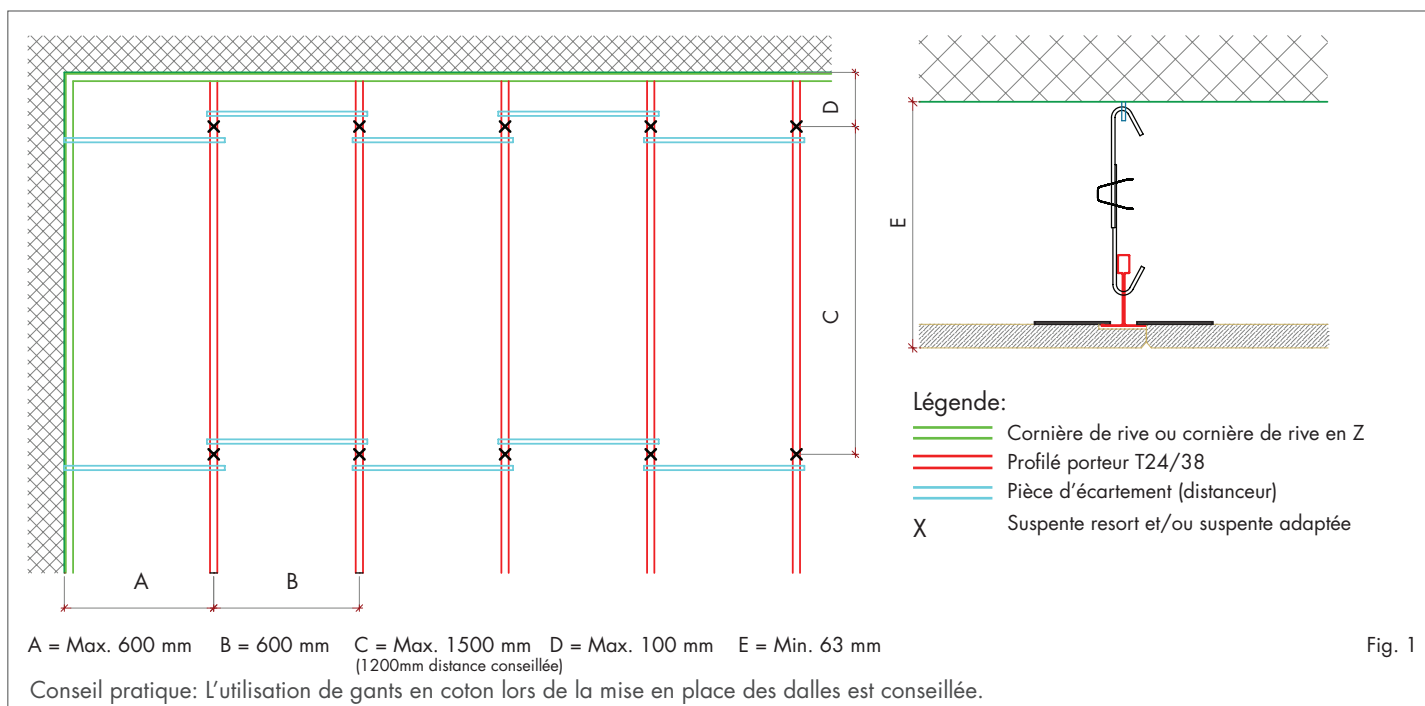
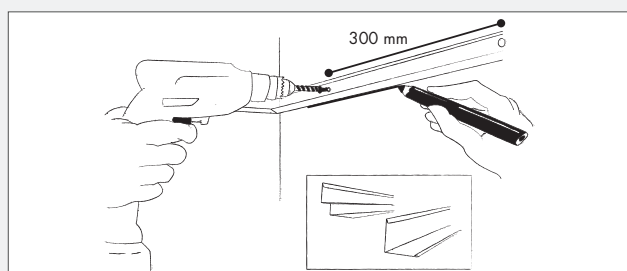
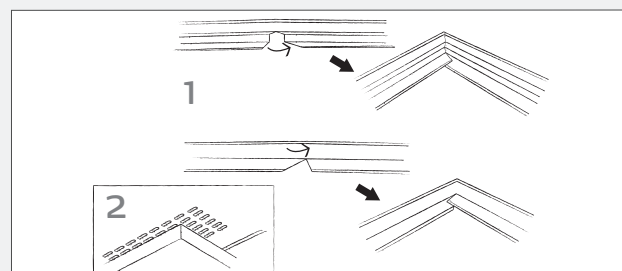


Fig. 1



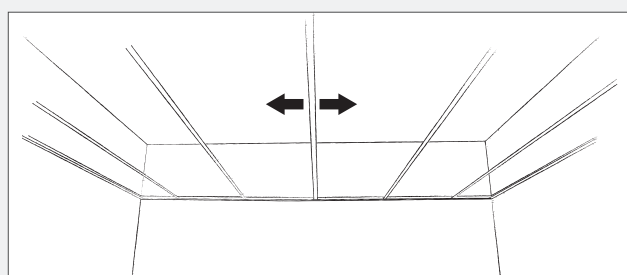
TRACAGE ET MISE EN PLACE DES CORNIÈRES DE RIVE

- Marquez l'emplacement des cornières de rive sur les murs et les colonnes en fonction de la hauteur du plafond souhaitée.
- Vissez les cornières de rive à entraxe maxi de 300 mm entre vis. Choisissez la fixation adaptée au support.



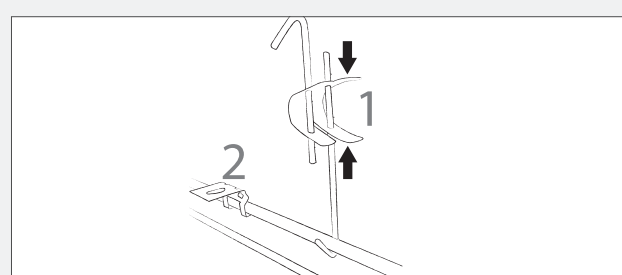
ANGLES

- Angles intérieurs (1) : coupe d'onglet sur une cornière et recouvrement, sauf description contraire.
- Angles extérieurs (2) : coupe d'onglet sur une cornière et recouvrement, sauf description contraire.



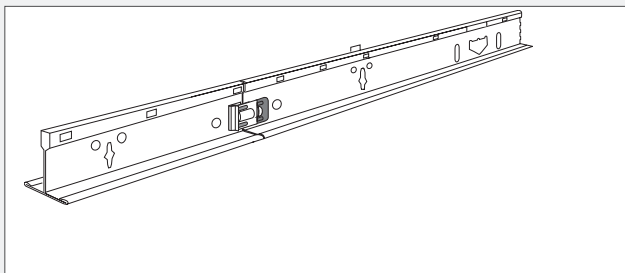
CALEPINAGE

- Calepinez la surface du plafond en axant sur le centre de la pièce ou par rapport aux plans du plafond.
- L'emplacement des installations électriques et de la ventilation peut influencer sur le calepinage.
- Premier profilé porteur à un maximum de 600 mm du mur. Autres profilés porteurs tous les 600 mm maxi.



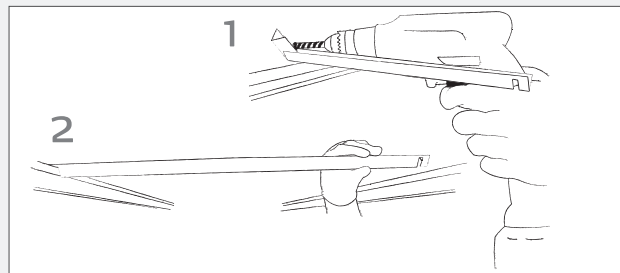
SUSPENTES

- Mise en place des suspentes.
- Attachez les attaches réglables dans des pitons ou équivalent. (1)
- Vissez les attaches fixes sur le parement, en utilisant les fixations adaptées au support (2)
- Première suspente à un maximum de 100mm du mur. Autres suspentes tous les 1500mm maxi (1200mm distance conseillée).
- Si les installations électriques ou autres exercent des charges, il faudra prévoir des attaches supplémentaires. (se reporter aux distances en fig.1)



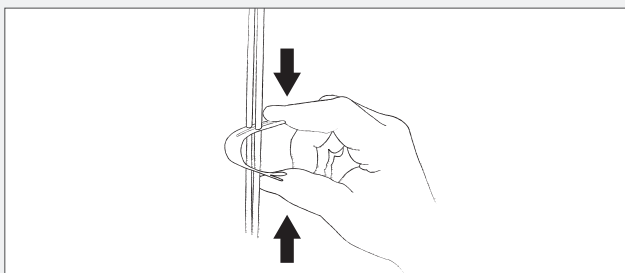
PROFILÉS PORTEURS

- Montez les profilés porteurs en parallèle et avec les fentes à angle droit l'une par rapport à l'autre.
- Assemblez les profilés porteurs dans le sens de la longueur et bloquez-les en rabattant les bouts vers l'arrière.
- Découpez les profilés avec des cisailles, une scie à métaux ou équivalent.
- Assurez-vous qu'il y a une attache entre l'assemblage d'extrémité des profilés porteurs et l'entaille découpage incendie.



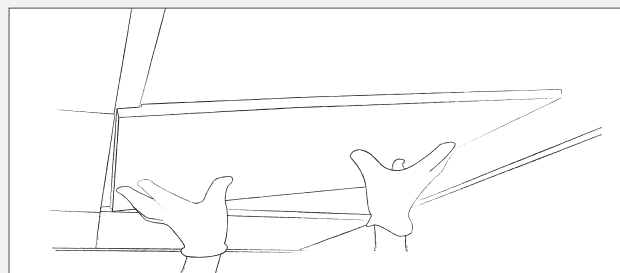
DISTANCEURS

- Coupez le premier profilé porteur le long d'un des murs et fixez-le à l'aide de distanceurs découpés à façon, ajustez et les fixer dans le mur (1).
- Mettre en place les autres distanceurs (aux pieds des suspentes) (2).
- ATTENTION ! Si vous utilisez un système de suspension d'une hauteur de 50 mm, il sera nécessaire de monter les distanceurs en même temps que les profilés porteurs (à l'avancement).



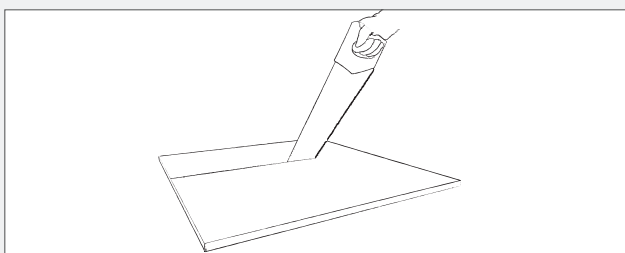
AJUSTEMENT

- Contrôlez que la surface est bien plane une fois que l'ensemble du système porteur est en place.
- Ajustez les suspentes et réglez-les, il faut une surface parfaitement plane.



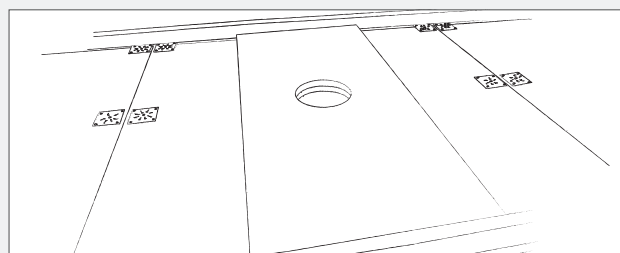
MONTAGE

- Portez toujours des gants propres en coton lorsque vous manipulez les éléments du plafond.
- Montez les éléments en élevant le côté "mâle" de l'élément sur l'un des profilés porteurs, mettez le côté "femelle" en place dans le profilé porteur opposé, puis posez le côté "mâle" sur le profilé porteur.
- Vérifiez que toutes les platines métalliques perforées reposent sur le profilé porteur.



FAÇONNAGE ET COUPES

- Découpez les éléments côté face apparente avec une scie à dents fines ou cutter.
- Si vous devez couper un élément portant des clips métalliques contre-collés au dos de la dalle, enlevez d'abord ceux-ci.
- Saisissez chaque clips métallique avec une pince et extrayez-le tranquillement.
- Vous pouvez remettre de nouveaux clips métalliques avec une pince spéciale.

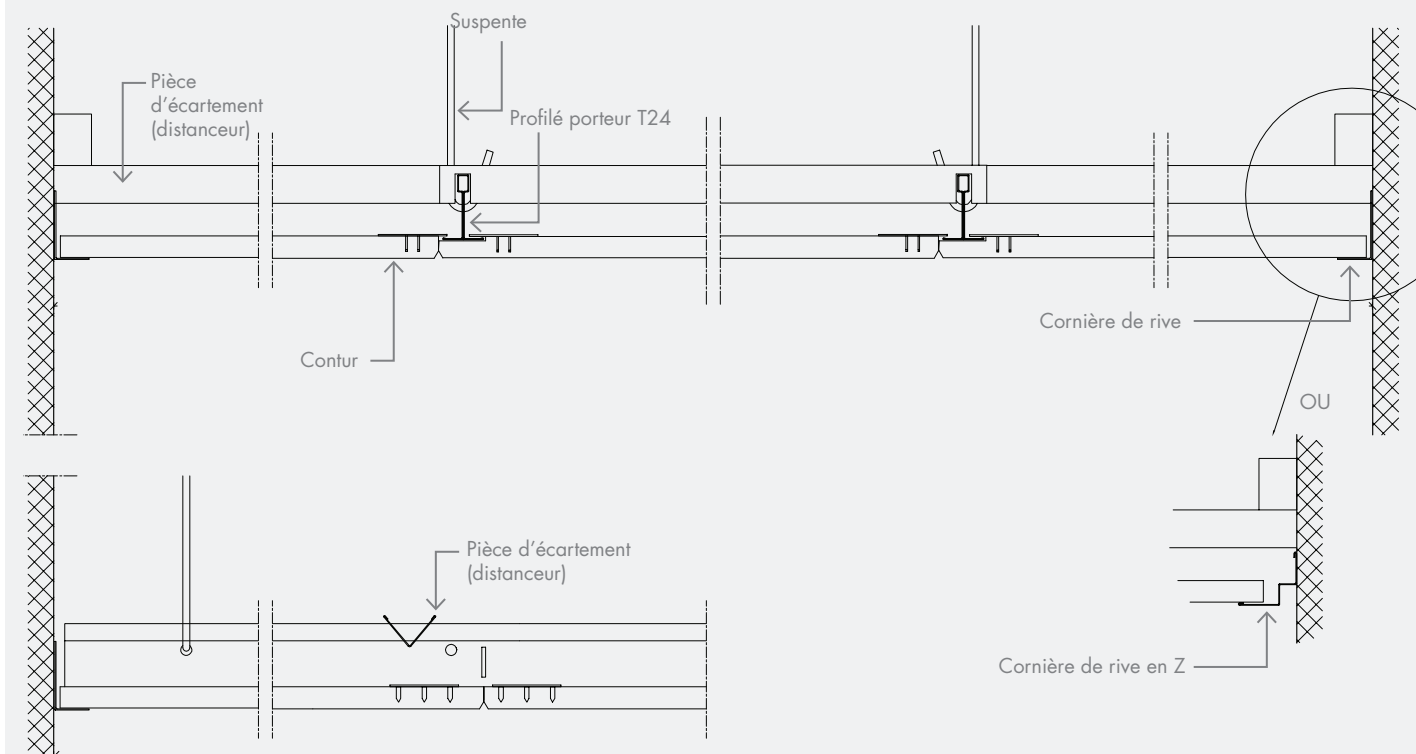


REINFORCEMENTS À PROXIMITÉ DES INSTALLATIONS ÉLECTRIQUES

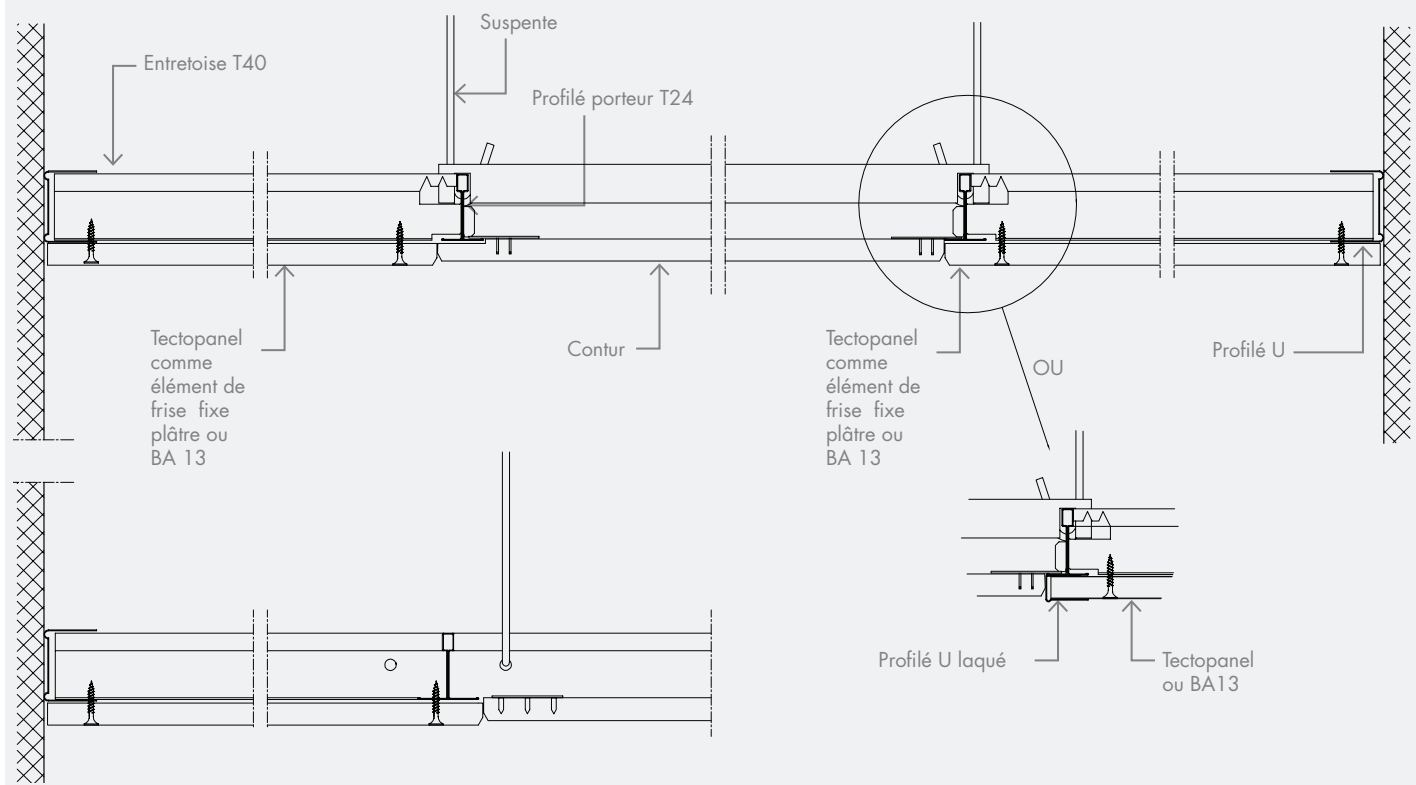
- Pour les petits encastresments jusqu'à 3 kg, il suffit de monter une plaque de plâtre de renforcement derrière l'élément CONTUR.
- Cette plaque de renforcement doit aller jusqu'aux profilés porteurs pour assurer la transmission de poids.
- Le poids total ne doit pas excéder 3kg pour chaque m² de plafond. Dans le cas où ce poids serait supérieur à 3kg/m², des suspentes supplémentaires sont à mettre en oeuvre.
- Tout élément additionnel d'un poids supérieur à 3kg (luminaire, signalétique, VMC par exemple) devra être suspendu indépendamment par les suspensions adéquates afin de ne pas ajouter de poids sur la dalle de plafond.

DÉTAILS

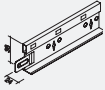
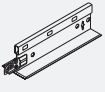



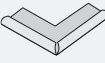

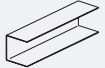

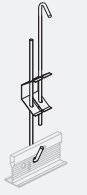



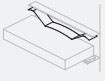


Contur – Pose sur ossature T24 cachée démontable / Pose de mur à mur sur cornière de rive



Contur – Pose sur ossature T24 cachée démontable / Reprise sur frise périphérique fixe type Tectopanel ou BA13



ACCESSOIRES

DÉSIGNATION DES ARTICLES		NO D'ARTICLE SAP	Larg. x Long. x H (mm)
Profilé porteur T24		467385	24 x 3700 x 38
Entretoise T40 (galvanisé)		316299 316297	40 x 600 x 38 40 x 1200 x 38
Pièce d'écartement (distanceur)		1481	600
Cornière de rive MIE2024		316325	20 x 3000 x 24
Cornière de rive en Z MS10		316330	19+11 x 3000 / 13+19
Angle extérieur		109100 172920	pour cornière de rive de 24 mm pour cornière de rive de 19 mm
Angle intérieur		109102 172921	pour cornière de rive de 24 mm pour cornière de rive de 19 mm
Profilé U		316346	32 x 3000 x 41
Attache fixe		431912 316304 316302	50 80 100
Suspente ressort		469861 469868 469872 469876 469878 469880 469881	100 - 300 300 - 600 600 - 1000 1000 - 1250 1250 - 1500 1500 - 1750 1750 - 2000
Pince pour garniture perforée		3372	-
Garniture perforée		3385	40 x 40 x 1/11
Garniture perforée		3386	40 x 40 x 1/10
Ressort mural		108961	-
Clips de verrouillage		3381	-
Kit de réparation Peinture blanche pour plafonds livrés peints		10110	-

ENTRETIEN & MAINTENANCE

Conseil pratique: L'utilisation de gants en coton lors de la mise en place des dalles peintes et/ou revêtues est conseillée afin de garantir le résultat final du plafond sans aucune altération de surface quelle qu'elle soit et/ou traces de doigts.

CATÉGORIE DE PRODUITS	PLAFONDS DÉMONTABLES	
Produits	Visona, Contur, Belgravia, Plaza	Iso-Tone Hygiène (Danotile), Pixel (Medley)
Surface	Peinture blanche (Mate – RAL 9003)	Revêtement de surface blanc
Maintenance	<p>Conçus pour une utilisation en conditions normales (70% RH à 25°C), à savoir par exemple les bureaux, administrations, enseignement ou similaire. Belgravia, Plaza, Iso-Tone Hygiène et Pixel 600x600 ont également été testés à 90% RH / 30°C et peuvent être utilisés dans des conditions dites plus sévères suivant recommandations, à savoir cuisines, laboratoires et d'autres configurations de lieux à humidité élevée et / ou fréquents changements de température ou d'humidité ambiante.</p> <p>Dans le cas de configurations de pièces très exposées à des humidités ambiantes élevées, des préconisations spécifiques sont à prendre quant au type d'ossature à utiliser (traitement époxy).</p>	
Nettoyage	Dépoussiérage au plumeau ou à l'aspirateur. Elimination des tâches avec un chiffon humide. Supporte le nettoyage ordinaire et les détergents neutres.	<p>Dépoussiérage au plumeau ou à l'aspirateur muni d'une brosse souple. Les tâches de surface peuvent être enlevées à l'aide d'un chiffon humide.</p> <p>Des produits de nettoyages ou plus spécifiques peuvent également être utilisés incluant des produits désinfectants PH 2 à 13.</p>
Réparation	Griffures, impacts et tous types d'endommagement de surface peuvent être réparés. Réenduire, poncer avant reprise de peinture. Pour la reprise de peinture utilisez la peinture de réparation Knauf Danoline ou équivalent (proche RAL 9003 mat). Mise en peinture au rouleau. Peinture au pistolet interdite pour les risques de dégradations du voile acoustique.	Les surfaces revêtues endommagées sont très difficilement réparables. Seul un changement de dalle est à conseiller.
Suspension de luminaires	<p>DANOTILE: Pour les dimensions allant jusqu'à 625*625 et d'épaisseur mini 9.5mm, tout élément additionnel d'un poids pouvant aller jusqu'à 3kg peut directement être incorporé à la dalle sans renforcement. En cas de dimensions supérieures en épaisseur 6.5mm, un renforcement adapté sera nécessaire et à installer au dos de la dalle. Cette plaque de renforcement doit aller jusqu'aux profilés porteurs pour assurer la transmission de poids. Le poids total ne doit pas excéder 3kg pour chaque m² de plafond. Dans le cas où ce poids serait supérieur à 3kg/m², des suspentes supplémentaires sont à mettre en oeuvre. Tout élément additionnel d'un poids supérieur à 3kg (luminaire, signalétique, VMC par exemple) devra être suspendu indépendamment par les suspensions adéquates afin de ne pas ajouter de poids sur la dalle de plafond.</p> <p>BELGRAVIA, PLAZA, PIXEL: Pour les dimensions allant jusqu'à 625*625mm; autre que la perforation TANGENT, tout élément additionnel d'un poids pouvant aller jusqu'à 3kg peut directement être incorporé à la dalle sans renforcement. En cas de dimensions supérieures, et toutes les dimensions concernant la perforation TANGENT; un panneau de renforcement suffisamment solide sera nécessaire et à installer au dos de la dalle. Cette plaque de renforcement doit aller jusqu'aux profilés porteurs pour assurer la transmission de poids. Le poids total ne doit pas excéder 3kg pour chaque m² de plafond. Dans le cas où ce poids serait supérieur à 3kg/m², des suspentes supplémentaires sont à mettre en oeuvre. Tout élément additionnel d'un poids supérieur à 3kg (luminaire, signalétique, VMC par exemple) devra être suspendu indépendamment par les suspensions adéquates afin de ne pas ajouter de poids sur la dalle de plafond.</p> <p>VISONA, CONTUR: Pour les petits encastresments jusqu'à 3 kg, il suffit de monter une plaque de plâtre de renforcement derrière l'élément. Cette plaque de renforcement doit aller jusqu'aux profilés porteurs pour assurer la transmission de poids. Le poids total ne doit pas excéder 3kg pour chaque m² de plafond. Dans le cas où ce poids serait supérieur à 3kg/m², des suspentes supplémentaires sont à mettre en oeuvre. Tout élément additionnel d'un poids supérieur à 3kg (luminaire, signalétique, VMC par exemple) devra être suspendu indépendamment par les suspensions adéquates afin de ne pas ajouter de poids sur la dalle de plafond.</p>	

CATÉGORIE DE PRODUITS	PLAFONDS AUTOPORTANTS DÉMONTABLES	
Produits	Corridor 400, Corridor Swing	
Surface	Peinture blanche (Mate – RAL 9003)	
Maintenance	<p>Conçus pour une utilisation en conditions normales (70% RH à 25°C), à savoir par exemple les bureaux, administrations, enseignement ou similaire. Corridor 400, et Corridor Swing ont également été testés à 90% RH / 30°C et peuvent être utilisés dans des conditions dites plus sévères suivant recommandations, à savoir cuisines, laboratoires et d'autres configurations de lieux à humidité élevée et / ou fréquents changements de température ou d'humidité ambiante.</p>	
Nettoyage	Dépoussiérage au plumeau ou à l'aspirateur. Elimination des tâches avec un chiffon humide. Supporte le nettoyage ordinaire et les détergents neutres.	
Réparation	Griffures, impacts et tous types d'endommagement de surface peuvent être réparés. Réenduire, poncer avant reprise de peinture. Pour la reprise de peinture utilisez la peinture de réparation Knauf Danoline ou équivalent (proche RAL 9003 mat). Mise en peinture au rouleau. Peinture au pistolet interdite pour les risques de dégradations du voile acoustique.	
Suspension de luminaires	<p>CORRIDOR 400: Vous pouvez encastres jusqu'à 3 kg dans chaque élément du plafond. N.B la dimension maximum d'un découpe de réservation pour intégration d'un élément au centre du panneau est de maxi Ø265 mm ou 265x265 mm. Tout élément rapporté d'un poids supérieur à 3kg devra être suspendu indépendamment par les suspensions adéquates afin de ne pas ajouter de poids sur la dalle de plafond.</p> <p>CORRIDOR SWING: La dalle n'a pas utilité à supporter un quelconque poids additionnel</p>	

ENTRETIEN & MAINTENANCE

Conseil pratique: L'utilisation de gants en coton lors de la mise en place des dalles peintes et/ou revêtues est conseillée afin de garantir le résultat final du plafond sans aucune altération de surface quelle qu'elle soit et/ou traces de doigts. Les manipulations de dalles et ou panneaux non-peints doivent être faites avec précaution afin d'éviter les dommages de surface, et/ou salissure avant mise en peinture afin d'assurer le bon rendu final du produit fini et peint.

CATÉGORIE DE PRODUITS	PLAFONDS NON DÉMONTABLES ET HABILLAGES MURAUX			
Produits	Danopanel	Delta 4 (Designpanel), Tectopanel	Contrapanel, Adit	Amfipanel
Surface	Peinture blanche (Mate – RAL 9003)	Non-peinte	Revêtement de surface blanc	Peinture noire
Maintenance	<p>Conçus pour une utilisation en conditions normales (70% RH à 25°C) pour par exemple les bureau, administration, enseignement ou similaire.</p> <p>DELTA 4, TECTOPANEL: Les produits Testé à 90 % RH et 30 °C. Supporte des températures ambiantes jusqu'à 50 °C. ont également été testés à 90% RH / 30°C et peuvent être utilisés dans des conditions dites plus sévères suivant recommandations, à savoir cuisines, laboratoires et d'autres configurations de lieux à humidité élevée et / ou fréquents changements de température ou d'humidité ambiante. Dans le cas de configurations de pièces très exposées à des humidités ambiantes élevées, des préconisations sépcifiques sont à prendre quant au type d'ossature à utiliser (traitement époxy).</p>		<p>CONTRAPANEL: Conçu pour utilisation en gymnases ou zones dont les conditions n'excèdent pas 70% RH à 25°C.</p> <p>ADIT: Conçus pour une utilisation en conditions normales 70% à 25°C</p> <p>Adit et Contrapanel ont aussi été testés à 90% RH at 30°C et peuvent être utilisés dans des conditions dites plus sévères suivant recommandations à savoir cuisines, laboratoires et d'autres configurations de lieux à humidité élevée et /ou fréquents changements de température ou d'humidité ambiante.</p>	<p>Conçu pour installation en salles de cinémas, théâtres ou similaire sous confitions normale, 70% RH à 25°C.</p>
Nettoyage	Dépoussiérage au plumeau ou à l'aspirateur. Elimination des tâches avec un chiffon humide. Supporte le nettoyage ordinaire et les détergents neutres.			
Réparation	<p>Griffures, impacts et tous types de d'endommagements de surface peuvent être réparés. Réenduite, poncer avant reprise de de peinture. Possibilité d'utiliser la peinture de réparation Knauf Danoline ou équivalent en blanc (proche RAL 9003 mat). Mise en peinture au rouleau. Peinture au pistolet interdite pour les risques de dégradation du voile acoustique</p>	<p>Réenduire la zone endommagée, puis poncer avant de reprendre en peintre au rouleau. Peinture au pistolet interdite pour les risques de dégradation du voile acoustique.</p>	<p>Les surfaces revêtues endommagées sont très difficilement réparables. Seul un changement de panneau est à conseiller.</p>	<p>Réenduire la zone endommagée puis poncer avant de reprendre en peinture au rouleau. Possibilité d'utiliser la peinture de Réparation Knauf Danoline ou La peinture au pistolet est interdite pour les risques de dégradation du voile acoustique.</p>
Suspension de luminaires	La dalle n'a pas utilité à supporter un quelconque poids additionnel. Suspension indépendante requise.	Suspension indépendante requise.	<p>CONTRAPANEL: Suspension indépendante requise.</p> <p>ADIT: Le panel n'a pas utilité à supporter un quelconque poids additionnel</p>	Non conçus pour l'incorporation de luminaires.

CATÉGORIE DE PRODUITS	PLIAGES ET CINTRAGES À FAÇON	
Produits	Curvex	Mitex
Surface	Non-peinte	Non-peinte
Maintenance	Conçus pour une utilisation en conditions normales (70% RH et 25°C)	Conçus pour une utilisation en conditions normales (70% RH et 25°C).
Nettoyage	Le nettoyage dépendra de la surface finie choisie.	
Réparation	La réparation de surface dépendra de la surface finie choisie.	
Suspension de luminaires	Non conçus pour incorporation de luminaires. En pose intégrée à un plafond, si incorporation, suspension indépendante requise.	

GARANTIE

LA GARANTIE QUALITÉ DE KNAUF DANOLINE

Chez Knauf Danoline, nous sommes fiers de pouvoir constamment produire et distribuer des produits de haute qualité, fabriqués à base de plâtre et apportant de nombreuses solutions en termes d'acoustique, et de confort intérieur pour l'utilisateur final.

Chez Knauf Danoline, nous livrons toujours ce que nous promettons; et ce sur quoi nous nous engageons ; à savoir:

- Des produits fabriqués selon les critères internationaux les plus élevés en terme de qualité, et garantis exempts de tout défaut sur une durée de 5 ans.
- Des produits et systèmes à même de répondre aux critères les plus rigoureux en termes de résistance / réaction au feu, acoustique & tenue mécanique. Les performances feu et acoustiques sont garanties 30 ans.
- Des solutions apportant design, qualité de l'air intérieur, et long cycle de vie du produit.
- Une haute qualité de service, de conseils techniques constamment mis à jour.
- Une qualité de service identique à tous.
- Une réactivité, et une rapidité de réponses à tous nos interlocuteurs.

Knauf Danoline évolue dans l'industrie de la construction depuis plus de 50 ans; et grâce à son savoir-faire et son appartenance au groupe Knauf, possède les compétences, les capacités, et la flexibilité de production permettant de répondre aux attentes du marché, tout en se développant toujours et encore.

Knauf Danoline contrôle, et fait évoluer sans cesse sa gamme de produits; et aux travers de revues de gamme régulières, d'optimisations de projets en recherche et développement, Knauf Danoline est capable de produire toutes sortes de solutions qui correspondent à des demandes précises du marchés quelles qu'elles soient. De par cette démarche, Knauf Danoline peut donc constamment produire et distribuer:

- Des références faciles à entretenir sans en altérer leur qualités, ni même leurs cycles de vie ; et ce même après remise en peinture.
- Des produits aux cycles de vie longs, capables de s'adapter aux longs cycles de vie d'un bâtiment.
- Des références au design intemporel synonyme d'une grande qualité esthétique.

En maintenant le principe d'une haute qualité de services à nos clients, et autres par sur l'avenir nous gardons à l'esprit l'essentiel : Pouvoir continuer à produire et distribuer ce que nous avons promis de produire. Pour cette raison, nous éduquons et formons nos employés à garder un œil avisé sur les marchés et leurs demandes, et nous insistons pour qu'ils aient en permanence le souci du respect des souhaits et demandes de nos clients. C'est ainsi que nous sommes certains de toujours pouvoir constamment être capables de livrer ce sur quoi nous nous sommes engagés.

Par ailleurs ; l'ensemble* de notre gamme acoustique bénéficie (à compter d'avril 2014) de la technologie Cleaneo®. Cette innovation majeure, permet de réduire de manière significative certains éléments polluants dont les COV, présents dans les bâtiments (et en particulier les formaldéhydes), contribuant ainsi à l'amélioration de la qualité de l'air et du confort olfactif.

(*Sauf références revêtues iso-tone hygiène, Pixel, et dalles lisses)



GUIDE DES CONDITIONS DE TRANSPORT ET DE STOCKAGE

En amont du montage, les produits Knauf Danoline pour les plafonds et les murs doivent être stockés dans un endroit propre et sec, à des températures comprises entre 0°C et 50°C et à une humidité relative de 70 % maximum. Nos produits ne doivent en aucun cas être exposés à des conditions anormales.

Pendant le transport et le stockage des produits Knauf Danoline, nous vous recommandons les précautions suivantes:

- placez les produits sur une surface plane
- stockez les produits à l'intérieur
- protégez les produits contre l'humidité directe
- protégez les produits contre les impacts et les chocs
- Lors du déballage avant montage, ouvrez les produits doucement sans les abîmer
- stockez les produits à une humidité relative inférieure à 70 %
- stockez les produits à des températures inférieures à 50°C

Pour le transport des produits Knauf Danoline, nous vous conseillons de ne pas gerber plus de deux palettes l'une sur l'autre.

Pour le stockage des produits Knauf Danoline, nous vous conseillons de ne pas gerber plus de trois palettes l'une sur l'autre.

